

**муниципальное бюджетное дошкольное образовательное учреждение
города Ростова-на-Дону «Детский сад № 210»
(МБДОУ № 210)**

*адрес: 344029, г. Ростов-на-Дону, ул. Жданова 21 В
тел: 210-71-79, e-mail: mdou210@bk.ru
ИНН/КПП 6168083216/616801001, ОГРН/ОКПО 1156196060877/18005883*

СОГЛАСОВАНО
Педагогический совет
протокол № 4 от 23 января 2020г.

УТВЕРЖДАЮ
Заведующий МБДОУ № 210
_____ С.И.Кучеренко
23.01.2020 г.

ОТЧЕТ

**о результатах самообследования МБДОУ № 210 за 2019 год
(в соответствии с Приказом Минобрнауки РФ от 14 июня 2013 г. № 462 г.Москва «Об
утверждении Порядка проведения самообследования образовательной организацией).**

г.Ростов-на-Дону
2020 год

1. Общие сведения об образовательной организации.

Наименование образовательной организации	муниципальное бюджетное дошкольное образовательное учреждение города Ростова-на-Дону «Детский сад № 210»
Руководитель	Кучеренко Светлана Ивановна
Адрес организации	344029, г.Ростов-на-Дону, ул. Жданова, 21В
Телефон, факс	(863) 210-71-79
Адрес электронной почты	mdou210@bk.ru
Учредитель	Муниципальное образование «Город Ростов-на-Дону»
Дата создания	25.03.2016
Лицензия	Серия 61Л01, №0003966 от 20.04.2016

Исходя из результатов деятельности МБДОУ № 210 в 2018 году, учитывая уровни развития и здоровья воспитанников, образовательные потребности родителей и возможности педагогического коллектива, в 2019 году дошкольная образовательная организация ставила перед собой следующие цель и задачи :

Цель:

- сохранение и укрепление физического и психического здоровья воспитанников, их творческого и интеллектуального развития, создание условий для личностного роста каждого ребёнка.

Задачи:

1. Создать организационно-методические условия для полноценной реализации инновационного образовательного проекта «Проектирование оптимальных физических нагрузок дошкольника как фактор безопасности образовательной среды в ДОУ».

2. Повысить уровень профессиональных компетенций педагогического состава МБДОУ №210

Для реализации поставленных задач были созданы следующие условия:

Система управления МБДОУ:

Структура, компетенция органов управления МБДОУ № 210, порядок их формирования, сроки полномочий и порядок деятельности определяются Уставом МБДОУ, локальными актами в соответствии с законодательством Российской Федерации.

Управление МБДОУ № 210 строится на принципах единоначалия и самоуправления. Органами управления МБДОУ являются заведующий МБДОУ, а также иные предусмотренные действующим законодательством, Уставом МБДОУ и локальными актами.

Структура управления МБДОУ № 210 состоит из трёх уровней.

I уровень – общественное управление (стратегическое):

- Совет МБДОУ.
- Первичная организация Профсоюза.
- Общее собрание трудового коллектива.
- Родительский комитет.
- Родительское собрание.

Объект управления – все участники образовательного процесса.

II уровень – административное управление (тактическое):

- Медицинская служба.
- Психолого-педагогическая служба.
- ПМПк.
- Методическая служба.
- Творческие группы педагогов.
- Служба административно-хозяйственного обеспечения.

Объект управления – коллектив МБДОУ № 210 согласно функциональным обязанностям.

III уровень – коллективное управление (оперативное):

- Воспитатели.
- Специалисты.
- Обслуживающий персонал.

Объект управления – дети и родители.

Данная структура управления позволяет создать подлинно демократические возможности участия коллектива МБДОУ, каждого его члена в подготовке, принятии и реализации управленческих решений, повышению управленческой компетенции всех участников управления МБДОУ № 210.

Материально-техническое обеспечение:

В детском саду функционируют:

7 групп, музыкальный зал, физкультурный зал, ИЗО-студия, бассейн, экологическая комната, комната ПДД, тематические холлы (театральная зона, зона конструирования), кабинеты – заведующего, методический, психологический, медицинский, завхоза, делопроизводителя, пищеблок, прачечная.

Общее санитарно-гигиеническое состояние детского сада (световой, тепловой, воздушный режимы, организация питания, подбор и маркировка мебели, содержание помещений) соответствует требованиям СанПиН. Все компоненты развивающей предметно-пространственной среды детского сада включают оптимальные условия для полноценного физического, эстетического, познавательного и социального развития детей.

Создана современная информационно-техническая база: компьютеры, система мультимедиа, ТВ, музыкальный центр, ИКТ-технологии, видео и аудио материалы для работы с детьми и педагогами.

В детском саду созданы условия для физкультурно-оздоровительной работы, игровой, познавательной, творческо-продуктивной и музыкально-театрализованной деятельности. Вся макро- и микросреда наполнена оборудованием, пособиями, инвентарем, соответствующим требованиям ФГОС ДО.

Специально оборудованные помещения позволяют осуществлять образовательную, коррекционную и оздоровительную работу с детьми в соответствии с поставленными перед МБДОУ задачами, осуществлять всестороннее развитие личности ребенка, учитывая их интересы и повышать качество работы с детьми.

На территории детского сада для каждой группы имеются оборудованные индивидуальные участки, с выделенным местом для игр и двигательной активности детей; оборудована спортивная площадка. Территория детского сада озеленена, оформлены цветники и клумбы, вертикальное озеленение, высажены разнообразные деревья и кустарники.

Учебно-методический комплекс представлен в каждой группе и методическом кабинете. Имеется картотека методической литературы.

Оборудование используется рационально, ведётся учёт материальных ценностей приказом по МБДОУ назначены ответственные лица за сохранность имущества.

Вопросы по материально-техническому обеспечению рассматриваются на административных совещаниях, совещаниях по охране труда.

Здание, территория МБДОУ соответствует санитарно-эпидемиологическим правилам и нормативам, требованиям пожарной и электробезопасности, нормам охраны труда.

В МБДОУ созданы условия для организации качественного питания детей в соответствии санитарно-эпидемиологическим правилам и нормативам, а также для хранения и приготовления пищи.

В соответствии с основными задачами годового плана образовательной работы в 2019 учебном году и введением Федеральных государственных требований к структуре и

условиям реализации основной общеобразовательной программы дошкольного образования, в МБДОУ № 210 проведен мониторинг предметно-развивающей среды.

Цель мониторинга: определение уровня соответствия предметно-развивающей среды дошкольного учреждения ФГОС ДО к условиям реализации основной общеобразовательной программы дошкольного образования.

В ходе мониторинга было изучено: соответствие развивающей предметно-пространственной среды групп по возрастным принципам и 5 направлениям развития дошкольников, согласно ФГОС ДО. Было проверено наличие материалов и оборудования в соответствии с примерным перечнем игрового оборудования и программного обеспечения; наличие документов соответствия оборудования и материалов санитарно-эпидемиологическим нормам и правилам содержания.

Результаты мониторинга показали следующее:

В соответствии с требованиями ФГОС ДО к условиям реализации основной общеобразовательной программы дошкольного образования была обогащена развивающая предметно-пространственная среда групповых комнат, кабинетов и залов, способствующая интеллектуальному и эмоционально-личностному развитию воспитанников. Однако часть помещений требует дополнительного комплектования методическим, игровым и мебельным оборудованием.

По результатам мониторинга были составлены справки-заявки на оборудование. В течение 2019 года МБДОУ были приобретены методические, игровые, развивающие и обучающие пособия и материалы, интерактивное оборудование, ориентированные на требования ФГОС ДО.

Кадровое обеспечение:

Штат педагогов дошкольного образовательного учреждения укомплектован следующим образом: старший воспитатель, педагог-психолог, музыкальный руководитель, инструктор по физической культуре, плаврук, 14 воспитателей.

Работа с педагогами МБДОУ № 210 осуществлялась по следующим направлениям:

-осуществление дифференцированного подхода в системе повышения квалификации педагогических работников МБДОУ;

-формирование компетенций, обеспечивающих качество педагогической деятельности в условиях реализации ФГОС ДО;

-изучение восприимчивости педагогов к инновациям; затруднений педагогов при осуществлении образовательного процесса в рамках требований ФГОС ДО;

-выявление индивидуально-личностных особенностей вновь поступивших педагогов (исследование самооценки, личностных качеств, педагогических умений, диагностика уровня творческой активности, диагностика социальной ориентации, уровня адаптации, перспектив развития);

-создание эмоционально-благополучного микроклимата и оптимальных условий труда;

-совершенствование системы управления МБДОУ № 210.

В 2019 учебном году повысили профессиональную квалификацию (курсы повышения квалификации) 100 % педагогического состава по нескольким направлениям: «Информационные технологии в образовании»; «Противодействие коррупции»; «Исследовательское обучение дошкольников. Практика реализации»; «Развитие исследовательских способностей детей дошкольного возраста средствами авторской мультипликации».

Квалификационную категорию повысили 10% педагогического состава.

На протяжении всего учебного года педагоги МБДОУ № 210 активно принимали участие в работе семинаров в рамках реализации годового плана по следующим проблемам: «Принципы организации развивающей предметно-пространственной среды в рамках ФГОС ДО», «Проектирование оптимальных физических нагрузок дошкольника как фактор безопасности образовательной среды в ДОУ», «Организация театрализованной

деятельности как средство психологической поддержки детей второй младшей группы», «Инклюзия и современные дети» .

В течение учебного года коллектив МБДОУ работал над внедрением новых подходов к планированию и организации образовательного процесса в условиях модернизации образования. В рамках реализации этой задачи для всех возрастных групп были разработаны: рекомендации к планированию и циклограммы организации деятельности с детьми, в полном объеме отвечающие видам деятельности, принятым считать приемлемыми формами практики для детей дошкольного возраста: двигательная деятельность, игровая деятельность, трудовая деятельность, познавательно-исследовательская деятельность, коммуникативная, восприятие художественной литературы, художественно-продуктивная и музыкальная деятельность. Воспитатели осуществляют календарное планирование по форме соответствующей требованиям ФГОС ДО, включающей в себя все формы организации работы с детьми и родителями.

В соответствии с приказом Министерства общего и профессионального образования Ростовской области №49 от 3.01.2017 г. МБДОУ №210 присвоен статус областной инновационной площадки для реализации проекта «Формирование командной сплоченности дошкольников в спортивных играх» под руководством заведующего ОУ С.И.Кучеренко; научно- методическое руководство осуществляет д.п.н., профессор Р.М.Чумичева.

Цель проекта :

-модернизация спортивно-воспитательной среды ДОУ как условия развития командной сплоченности дошкольников;

Задачи:

1. Развитие у детей потребности в активных спортивных играх как способе социализации и оздоровления.
2. Развитие готовности принимать участие в ГТО.
3. Поддержка физического, социального, психологического, эмоционального здоровья детей средствами спортивной игры.

В 2019 году педагогический коллектив МБДО № 210 реализовал 3 этап инновационного проекта – итогово-оценочный, включающий оценку удовлетворенности участников проекта и приобретённого опыта; обобщение опыта участников проекта; определение перспективных линий в модернизации содержания и реализации проекта; формирование итогового отчета о результатах внедрения проекта.

Можно сделать вывод о том, что работа педагогического коллектива по вопросам освоения планирования и организации деятельности в рамках реализации ФГОС ДО осуществляется достаточно результативно. Тем не менее, в процессе анализа выявлены затруднения, связанные с неумением некоторых педагогов формулировать задачу и, тем самым затрудняя ее решение, что существенно препятствует их профессиональному развитию.

Педагоги МБДОУ № 210 в 2019 учебном году принимали участие в следующих мероприятиях различного статуса и уровня:

- участие с пленарными докладами по результатам инновационной деятельности по теме " Формирование командной сплоченности дошкольников в спортивных играх" в симпозиуме "К 80-летию кафедры дошкольного образования:

известные выпускники" (г.Ростов-на-Дону);

- III Всероссийская научно-практическая конференция-фестиваль "Кинезиологические практики: в образовании и психотерапии" (г.Ростов-на-Дону);

- районный семинар "Опыт реализации казачьего компонента как эффективного условия обеспечения процесса становления историко-культурной и гражданской идентичности обучающихся в образовательных учреждениях Советского района";

- ежегодная Августовская конференция работников сферы образования по теме "Современное образование города Ростова-на-Дону: успех каждого";

- региональный этап всероссийского форума "Педагоги России: инновации в образовании";
- фестиваль Всероссийского физкультурно-спортивного комплекса "Готов к труду и обороне" (ГТО);
- IV городской Фестиваль детских и юношеских любительских театральных коллективов "Браво, дети!";
- районный этап областного конкурса дошкольных образовательных организаций "Лучшее праздничное мероприятие, посвященное 5-летию образования команд юных помощников инспекторов движения";
- районный этап городского фестиваля патриотической песни среди детей дошкольного возраста "Мир глазами детей";
- районный конкурс исследовательских проектов для дошкольников "Я – исследователь".

Участие в работе методических объединений педагогов и психологов Советского района города Ростова-на-Дону.

Участие в смотрах-конкурсах тематических краткосрочных проектах в рамках МБДОУ, приуроченных к знаменательным и юбилейным датам городского, регионального и федерального уровней.

Контингент воспитанников дошкольного образовательного учреждения.

В настоящее время в детском саду функционирует 7 групп. Количество детей – 341 человек:

- 2 младшая группа №5 (от 3 до 4 лет) – 55 человек
- старшая группа №1 (от 5 до 6 лет) – 47 человек
- старшая группа №2 (от 5 до 6 лет) – 46 человек
- старшая группа №3 (от 5 до 6 лет) – 47 человек
- старшая группа №6 (от 5 до 6 лет) – 46 человек
- подготовительная группа №4 (от 6 до 7 лет) – 48 человек
- подготовительная группа №7 (от 6 до 7 лет) – 52 человек.

Социальный анализ семей воспитанников МБДОУ № 210 выявил следующие данные:

Социальный анализ семей воспитанников	
Состав семей	Количество (%)
полные	79
не полные	21
многодетные семьи	3
дети без попечения родителей (опека)	-
молодые семьи	63
неблагополучные семьи	-
Образование родителей	
высшее	71
среднее специальное	29
среднее	99
без образования	1
Работа родителей	
государственные учреждения	45
частное предпринимательство	43
не работающие	12

Обработка и анализ результатов позволили сделать вывод о том, что контингент родителей в основном составляют люди с высшим (71%) и средне-специальным (29%) образованием, имеющих постоянную работу, как в бюджетных организациях, так и сфере

частного предпринимательства. Такое устойчивое социально-экономическое положение большинства семей, пользующихся услугами МДОУ № 210, обусловило, во-первых, необходимость введения дополнительных образовательных услуг (предоставляются с октября 2018), во-вторых, отмечался повышенный интерес к качеству всего диапазона образовательных услуг, в-третьих, существенно возросла требовательность к степени комфортности условий, в которых организуется повседневная жизнедеятельность ребёнка, а также их открытости.

В 2018 году в рамках изучения удовлетворённости и социального заказа на образовательные услуги детского сада мы провели анкетирование родителей для выявления образовательных потребностей и социальных ожиданий родителей от деятельности детского дошкольного учреждения. Результаты анкетирования показали:

- полностью удовлетворены работой детского сада - 91% родителей;
- удовлетворены частично – 9 %;
- не удовлетворены – 0 %.

Анализируя данные анкетирования, можно сделать вывод, что в целом родители наших воспитанников удовлетворены работой детского сада. В 2019 согласно созданным в МБДОУ условиям и постановлению Администрации г.Ростова-на-Дону от 18.12.2017 № 1310 «О внесении изменений в постановление Администрации г.Ростова-на-Дону от 29.03.2012 № 202 «Об утверждении тарифов на платные образовательные услуги, предоставляемые муниципальными образовательными учреждениями Советского района города Ростова-на-Дону (ред. от 04.10.2016)» с октября 2018 г. на базе МБДОУ № 210 предоставляются следующие платные образовательные услуги:

1. Английский для малышей по программе «Английский для малышей», под редакцией И.А. Шишковой;
2. Хореография по программе «Са-Фи-Дансе», под редакцией Ж.Е. Фирилевой;
3. Тестопластика по программе «Тестопластика», под редакцией С.Д.Алейник;
4. Бисероплетение по программе «Бусинка», под редакцией В.В. Лазаревой;
5. Подготовка к школе по программе «Предшкольная пора», под редакцией Н.Ф. Виноградовой.
6. Речецветик по программе «Программа обучения и воспитания детей с фонетико-фонематическим недоразвитием», под редакцией Т.Б. Филичевой.
7. Плавание по программе «Морская звезда», под редакцией М.В. Рыбак
8. Театр физического воспитания и оздоровления детей дошкольного возраста по программе «Театр физического воспитания и оздоровления детей дошкольного возраста», под редакцией Н.Н.Ефименко.

Условия осуществления образовательного процесса в МБДОУ:

В течение учебного года деятельность МБДОУ была направлена на обеспечение непрерывного, всестороннего и своевременного развития ребенка. Организация образовательного процесса строилась на педагогически обоснованном выборе парциальных программ в соответствии с ООП МБДОУ № 210, обеспечивающих получение образования, соответствующего государственным стандартам: вариативная часть формируется с учётом регионального компонента и гендерного воспитания детей дошкольного возраста.

№	Наименование реализуемой программы
1	Программа «От рождения до школы» под ред. Н.Е.Вераксы, Т.С.Комаровой, М.А.Васильевой
2	Программа «Я - Ты – Мы» под редакцией О.Л.Князевой.
3	Тренинговая программа «Давайте жить дружно!» «Удивляюсь, злюсь, боюсь, хвастаюсь и радуюсь» под редакцией С.В. Крюковой
4	Программа «Дружные ребята» под редакцией Р.С. Буре

Основной целью деятельности МБДОУ является оптимизация педагогического процесса в МБДОУ для повышения качества дошкольного образования. В основе образовательной работы лежит взаимодействие педагогического персонала, администрации и родителей. Основными участниками образовательного процесса являются дети, родители, педагоги, специалисты.

Созданы все условия для разностороннего развития детей с 3 до 7 лет – детский сад оснащен оборудованием для разнообразных видов детской деятельности в помещении и на прогулочных участках.

В структуре учебного плана выделяется инвариантная (обязательная) и вариативная (модульная) часть. Инвариантная часть обеспечивает выполнение обязательной части Образовательной программы МБДОУ № 210. Организация деятельности взрослых и детей по реализации и освоению Образовательной программы МБДОУ № 210 осуществляется в двух основных моделях организации образовательного процесса – совместной деятельности взрослого и детей и самостоятельной деятельности детей.

Решение образовательных задач в рамках первой модели – совместной деятельности взрослого и детей - осуществляется как в виде непосредственно образовательной деятельности, так и в виде образовательной деятельности, осуществляемой в ходе режимных моментов.

Инвариантная часть реализуется через непосредственно образовательную деятельность, вариативная часть - через непосредственно образовательную деятельность (старшие группы) и в режимных моментах (младшие, подготовительные к школе группы).

В инвариантной части учебного плана непосредственно образовательная деятельность составляет:

- вторая младшая группа – 11 занятий в неделю;
- старшая группа - 14 занятий в неделю;
- подготовительная к школе группа – 15 занятий в неделю.

Длительность непосредственно образовательной деятельности по группам рассчитываются исходя из академических часов, которые составляют:

- вторая младшая группа – 10 - 15 минут.
- старшая группа – 20 - 25 минут.
- подготовительная к школе группа – 25 - 30 минут.

Образовательный процесс осуществляется по двум режимам в каждой возрастной группе: с учетом теплого и холодного периода года.

Режим деятельности МБДОУ является гибким и строится в зависимости от социального заказа родителей, наличия специалистов, педагогов, медицинского работника.

Годовой план образовательной работы детского сада составляется на основе анализа выполнения программы, анализа реализации основных направлений образовательной работы детского сада за предыдущий год.

Коррекционная поддержка воспитанников обеспечивается силами педагога-психолога. Психологическая и коррекционная помощь детям, родителям и педагогам оказывается по результатам мониторинга и заявленным проблемам.

Детский сад обеспечен учебно-методическими комплексами в соответствии с внедряемыми программами и технологиями в достаточном количестве и разнообразии, активно используемыми педагогами, родителями и детьми.

Результативность образовательной деятельности:

Отслеживание уровней развития детей осуществляется на основе педагогической диагностики.

Формы проведения диагностики:

□□диагностическая непосредственно образовательная деятельность (по каждой образовательной области);

- диагностические срезы;
- наблюдения, итоговые НОД;
- взаимопосещения;
- самопрезентации.

По всем параметрам ведется педагогический мониторинг, проводится коррекционная работа.

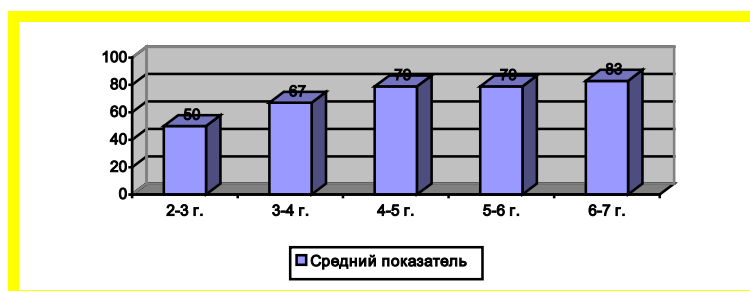
Результаты педагогического анализа показывают преобладание детей с высоким и средним уровнями развития, что говорит об эффективности педагогического процесса в МБДОУ.

Промежуточная диагностика освоения воспитанниками детского сада образовательной программы (педагогическая диагностика) показала, что большая часть детей освоили ее. Средние показатели освоения ООП по образовательным областям представлены в диаграммах.

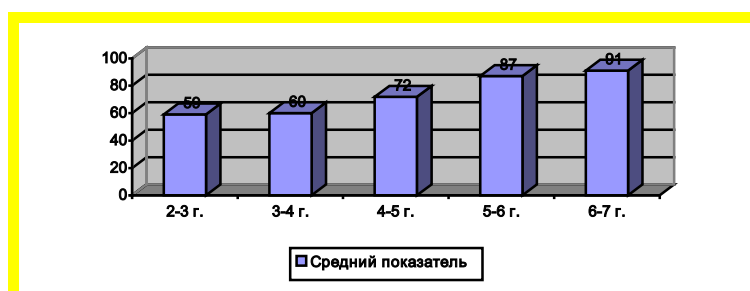
Социально-коммуникативное развитие.



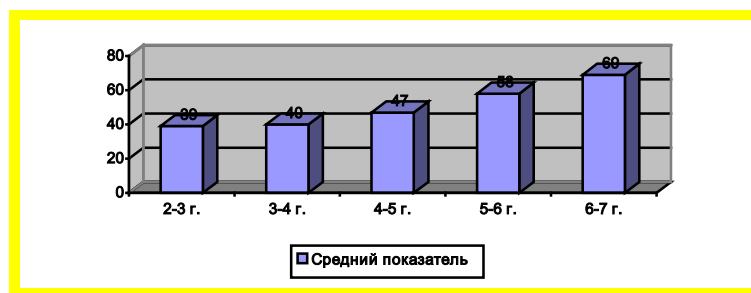
Познавательное развитие.



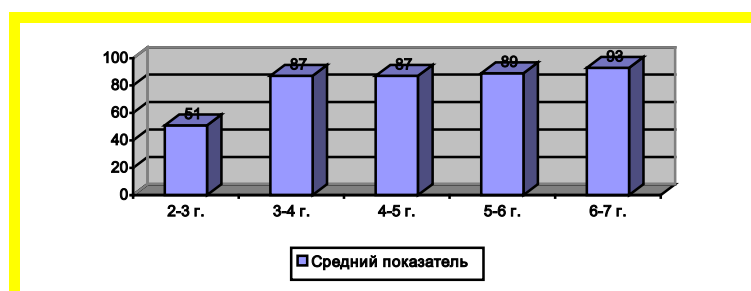
Речевое развитие.



Художественно-эстетическое развитие.

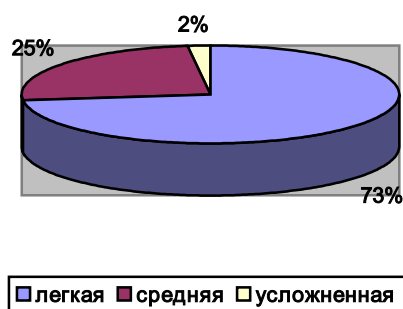


Физическое развитие.



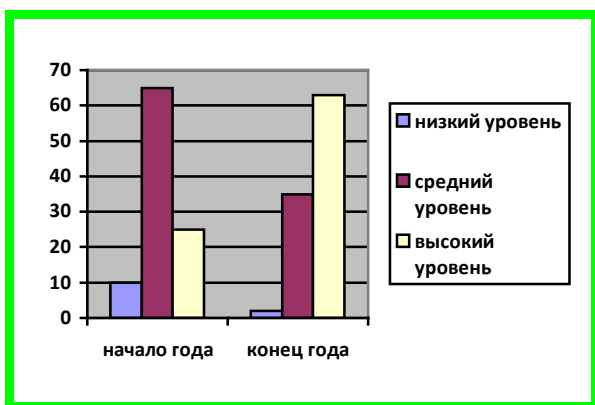
К одним из важнейших показателей образовательного процесса относится степень успешности адаптации детей приходящих в детский сад впервые, так как от степени адаптации зависит психологический комфорт и здоровье наших воспитанников в дальнейшем.

Степень адаптации воспитанников МБДОУ в 2019 учебном году.



Анализируя данные, приведённые в диаграмме можно сделать вывод о том, что большинство поступающих к нам воспитанников успешно прошли адаптацию, но остаётся высоким процент детей со средней степенью адаптации. Это связано, на наш взгляд, с недостаточной работой педагогического персонала с детьми и родителями в адаптационный период. Один ребёнок имеет усложнённую степень адаптации в силу индивидуальных особенностей. В 2020 году педагогу-психологу рекомендовано проведение консультаций для воспитателей по работе в адаптационный период с детьми и родителями.

Диагностика готовности к школьному обучению подготовительных группы за 2019 года



Фронтальный контроль: «Готовность детей подготовительной к школе группы к обучению в школе» показал высокую степень готовности выпускников подготовительных групп: высокий уровень готовности к школьному обучению на конец года имеют 63% дошкольников.

Высокий уровень развития наших выпускников подтвердила независимая экспертиза уровня подготовленности детей к школе студентами Академии психологии и педагогики ЮФУ (под руководством к.пс.н., доц. М.А.Вышквыркиной).

Психодиагностика проводилась по методикам Д. Равена (интеллектуальное развитие) и Торренса (креативность). Дети подготовительной группы показали следующие результаты:

Интеллектуальное развитие

-очень высокий уровень – 71 %;

-выше среднего уровня – 25 %.

Креативность мышления (средний балл по группе):

-беглость – 9,5;

-гибкость – 7,3;

-оригинальность – 4,1;

-тщательность – 3,7.

Медицинское обслуживание.

Одной из первостепенных задач дошкольной организации мы считаем охрану жизни и укрепление здоровья детей, их физическое развитие. На ее решение направлены усилия всего коллектива. Медицинское обслуживание детей в МБДОУ № 210 обеспечивается врачом-педиатром и медсестрой МБУЗ «Детская городской поликлиники № 45», которые, наряду с администрацией и педагогическим персоналом, несут ответственность за проведение лечебно- профилактических мероприятий, соблюдение санитарно-гигиенических норм, режим и качество питания воспитанников.

Основной задачей медицинского персонала детского сада является организация работы по наблюдению за состоянием здоровья детей. Важный этап – проведение профилактических мероприятий, направленных на обеспечение правильного физического и нервно-психического развития и снижение заболеваемости.

В течение года ведется санитарно-просветительская работа с кадрами. Согласно утвержденному графику проводятся физкультурно-оздоровительные мероприятия. План физкультурно-оздоровительной работы выполнен в полном объеме.

Заболеваемость, по сравнению с предыдущим годом, снизилась на 1,5 %, число пропусков по болезни уменьшилось на 0,4 дня.

Таким образом, укрепление здоровья детей становится ценностным приоритетом всей образовательной работы детского сада не только в плане физического воспитания, но

и обучения в целом. Результатом проделанной работы является снижение числа пропущенных по болезни дней в общем числе дней, проведенных детьми в группе.

Организация питания:

Питание наших воспитанников удовлетворяет физиологические потребности детей в основных пищевых веществах и энергии в соответствии с нормами СанПин для всех возрастных групп.

При организации питания и составлении меню мы руководствуемся рекомендуемым СанПин среднесуточным набором продуктов питания, с учётом возраста детей и временем их пребывания в дошкольном учреждении – весенне-летнее, осенне-зимнее.

12-ти часовое пребывание ребят в нашем детском саду предусматривает 5-ти разовое питание: завтрак, 2-ой завтрак, обед, полдник, ужин.

В ОУ составлено примерное меню, рассчитанное на две недели с учётом рекомендуемых среднесуточных норм питания.

Обеспечение безопасности образовательного учреждения.

Здание ОУ оборудовано современной пожарно-охранной сигнализацией и тревожной кнопкой, что позволяет оперативно вызвать наряд охраны в случае чрезвычайной ситуации. Обеспечение условий безопасности в МБДОУ № 210 выполняется согласно локальным нормативно-правовым документам. Имеются планы эвакуации.

Территория по всему периметру ограждена металлическим забором. Прогулочные площадки в удовлетворительном санитарном состоянии и содержании.

Состояние хозяйственной площадки удовлетворительное; мусор из контейнера вывозится два раза в неделю, согласно заключенному с организацией договору.

В МБДОУ разработана документация по безопасности:

- Паспорт антитеррористической защищенности и техногенной безопасности;
- Программа и План действий при ГО и ЧС.

Проводятся инструктажи с сотрудниками по повышению антитеррористической безопасности, по пожарной безопасности, и в чрезвычайной ситуации.

С детьми проводятся беседы, занятия по ОБЖ, развлечения по соблюдению правил безопасности на дорогах. Проводится вводный инструктаж с вновь прибывшими сотрудниками, противопожарный инструктаж и инструктаж по мерам электробезопасности. Ежедневно ответственными лицами осуществляется контроль с целью своевременного устранения причин, несущих угрозу жизни и здоровью воспитанников и работников.

Основные направления развития:

Для успешной деятельности в условиях модернизации образования МБДОУ №210 должен реализовать следующие направления работы:

- совершенствовать материально-техническую базу учреждения;
- продолжить повышать уровень профессиональных знаний и умений педагогов;
- усилить работу по сохранению здоровья участников образовательного процесса;
- формировать систему эффективного взаимодействия с семьями воспитанников.

Результаты анализа показателей деятельности организации

Показатели	Единица измерения	Количество
Образовательная деятельность		
Общее количество воспитанников, которые обучаются по программе дошкольного образования в том числе обучающиеся:	человек	341
в режиме полного дня (8–12 часов)		-
в режиме кратковременного пребывания (3–5 часов)		-
в семейной дошкольной группе		-
по форме семейного образования с психолого-		-

педагогическим сопровождением, которое организует детский сад		
Общее количество воспитанников в возрасте до трех лет	человек	-
Общее количество воспитанников в возрасте от трех до восьми лет	человек	341
Количество (удельный вес) детей от общей численности воспитанников, которые получают услуги присмотра и ухода, в том числе в группах: 8–12-часового пребывания	человек (процент)	341 (100%)
12–14-часового пребывания		-
круглосуточного пребывания		-
Численность (удельный вес) воспитанников с ОВЗ от общей численности воспитанников, которые получают услуги: по коррекции недостатков физического, психического развития	человек (процент)	2 (0,59%)
обучению по образовательной программе дошкольного образования		2 (0,59%)
присмотру и уходу		2 (0,59%)
Средний показатель пропущенных по болезни дней на одного воспитанника	день	
Общая численность педработников, в том числе количество педработников: с высшим образованием	человек	19
высшим образованием педагогической направленности (профиля)		6
средним профессиональным образованием		4
средним профессиональным образованием педагогической направленности (профиля)		0
Количество (удельный вес численности) педагогических работников, которым по результатам аттестации присвоена квалификационная категория, в общей численности педагогических работников, в том числе: с высшей	человек (процент)	3 (16%)
первой		3 (16%)
Количество (удельный вес численности) педагогических работников в общей численности педагогических работников, педагогический стаж работы которых составляет: до 5 лет	человек (процент)	11 (58%)
больше 30 лет		-
Количество (удельный вес численности) педагогических работников в общей численности педагогических работников в возрасте: до 30 лет	человек (процент)	8 (42%)
от 55 лет		-
Численность (удельный вес) педагогических и административно-хозяйственных работников, которые за последние 5 лет прошли повышение квалификации	человек (процент)	3 (16%)

или профессиональную переподготовку, от общей численности таких работников		
Численность (удельный вес) педагогических и административно-хозяйственных работников, которые прошли повышение квалификации по применению в образовательном процессе ФГОС, от общей численности таких работников	человек (процент)	20 (100%)
Соотношение «педагогический работник/воспитанник»	человек/человек	1/20
Наличие в детском саду: музыкального руководителя	да/нет	да
инструктора по физической культуре		да
учителя-логопеда		нет
логопеда		нет
учителя-дефектолога		нет
педагога-психолога		да
Инфраструктура		
Общая площадь помещений, в которых осуществляется образовательная деятельность, в расчете на одного воспитанника	кв.м	2484/6,8
Площадь помещений для дополнительных видов деятельности воспитанников	кв.м	323
Наличие в детском саду: физкультурного зала	да/нет	
музыкального зала		да
прогулочных площадок, которые оснащены так, чтобы обеспечить потребность воспитанников в физической активности и игровой деятельности на улице		да

Выводы:

Анализ деятельности образовательного учреждения за 2019 год выявил успешные показатели в деятельности МБДОУ № 210:

-МБДОУ функционирует в режиме развития.

-Наблюдается высокий уровень освоения детьми ООП.

-В МБДОУ создана развивающая предметно-пространственная среда, отвечающая требованиям ФГОС ДО и поставленным задачам МДОУ.

-В МБДОУ № 210 сложился перспективный, творческий коллектив педагогов, имеющих потенциал к профессиональному развитию.

В целом можно сделать вывод, что коллектив МБДОУ с поставленными задачами справился: были созданы организационные, методические и материально-технические условия, обеспечившие развитие воспитанников МБДОУ и комфортную среду жизнедеятельности, повышение профессионализма сотрудников и вовлечение родителей в образовательный процесс.

Образовательная работа направлена на обеспечение всесторонней готовности к школе детей с разными стартовыми возможностями.

По результатам анализа деятельности в 2019 году работ МБДОУ № 210 признана удовлетворительной.